

DE FRIESE GALERIJ

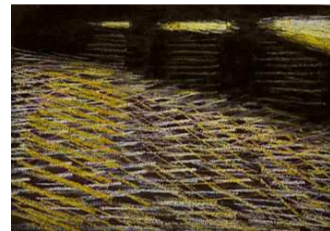


Jonas Snijder: *Riekerhaven, Zuider Amstelkanaal, Wierum.*

Oerstaat

Galerie Hoogenbosch in Gorredijk presenteert een prachtige solotentoonstelling van kunstenaar Jonas Snijder: *Notities van schaduw en licht*. Figuratie en abstractie raken elkaar in dit zeer persoonlijke werk dat de essentie van het landschap probeert te vangen.

Dirk van Ginkel

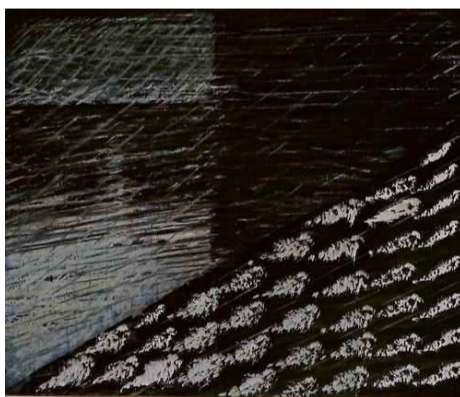


De Amsterdamse kunstenaar Jonas Snijder (1962) is geen onbekende in het Friese. Zijn werk is in de afgelopen tien jaar herhaaldelijk geëxposeerd in Museum Belvédère in Heerenveen en Galerie Hoogenbosch in Gorredijk. Bovendien publiceerde Eb & Vloed, toen de uitgeverij van Thom Mercuur, in 2014 een fraaie monografie over hem ter gelegenheid van een expositie in Het Trippemaal in Gersloot. Snijder is en blijft een graag geziene gast. Op dit moment is zijn werk op maar liefst twee plekken te zien: op de collectietentoonstelling *Van Thom tot nu* in Museum Belvédère en – opnieuw – Galerie Hoogenbosch, die hem een derde solo-expositie gunt.

Het is makkelijk in te zien waarom zijn werk hier in trek is. Zijn thema is maar al te vertrouwd: het waterrijke landschap. Hoewel de kunstenaar zich door vele plekken laat inspireren – van het waddengebied bij Moddergat tot aan het Franse bergmassief Cévennes en zelfs de Amsterdamse grachten – uiteindelijk blijken die er niet zoveel toe te doen. De landschappen van Jonas Snijder zijn ondanks de plaatsnamen in hun titels niet plaatsgebonden. Ze zijn al tekenend en schilderend losgeweekt van hun aanleiding.

Jonas Snijder is een buitenschilder. Hij trekt eropuit om plekken te vinden die hem een inspirerende landschapservaring beloven. Om zich heen speurend kadert hij een deel van de hem omringende wereld in – vaak niet meer dan een fragment – en probeert de vorm en sfeer ervan op papier te vangen. Daarbij sluit hij alles buiten dat hij niet kan gebruiken en dat is veel. Wat dan op papier overblijft, is een compact en geconcentreerd spel van licht en schaduw, in gedempte kleuren.

Hij vertaalt het landschap in een bijna abstracte compositie van vlakken en lijnen. Als het voor de compositie nodig is om de



horizon iets op te trekken ten opzichte van de andere beeldelementen, dan doet hij dat gewoon. Want uiteindelijk is er maar één ding van belang. En dat is niet de vraag of je de werkelijkheid goed weergeeft, maar of je goede kunst maakt.

Wat dat betreft werkt hij in de lijn van de destijds zo vernieuwende impressionisten: werken doe je in de buitenlucht, je schildert de wereld zoals jij die ziet en je maakt er iets van dat past bij jouw eigen artistieke visie.

Dat geldt dus ook voor Snijder, al pakt het in zijn werk heel anders uit dan bij de schilders aan het eind van de negentiende eeuw. Schilderden zij een zonovergoten wereld in heldere kleuren, vol mensen, bloemen, bomen en beweging, Snijder heeft een voorkeur voor landschappen in een soort oerstaat. Alsof het leven er nog moet beginnen. Stille werelden zijn het. Zijn landschappen zijn plechtig en leeg.

Tegelijkertijd zijn ze ook heel uitnodigend. Ze vragen je als het ware naar binnen te stappen, er deelgenoot van te worden, ze te ervaren. Dat heeft misschien wel te maken met het materiaal dat hij meestal gebruikt. Geen olieverf, geen acryl, maar pastelkrijt en houtskool. Het zijn materialen die zacht

ogen, kwetsbaar zijn, transparant. Materialen die niet op het papier of het doek liggen, maar reageren op de structuur van de drager. Het papier en het krijtje maken samen het beeld. Een open beeld met een bepaalde sfeer, een stemming. Je krijgt het idee dat je in het werk de maker kunt ontmoeten en ervaren wat hij heeft gevoeld: een sensatie van verwondering over de wereld.

Hij houdt van pastel en houtskool, omdat hij er op een heel directe manier mee kan werken, veel directer dan met verf en penseel: 'Je hand, het krijtje en het papier raken elkaar bij het werken, dat contact ervaar ik heel sterk. Het stelt me in staat om vol gevoel op papier een vertaling te maken van wat ik om me heen zie.' Het is een vorm van intimiteit die je ook als kijker kunt ervaren.

Af en toe lijkt Snijders landschappelijke ervaring niet te passen op één vel of doek. Soms maakt hij de drager dan gewoon groter door er een stuk aan vast te maken, soms groepeerd hij zijn werk in een 'installatie' van tekeningen. Zijn *Tableau Amsterdam* bijvoorbeeld bestaat uit 39 werken die met elkaar de schittering van het licht in de Amsterdamse grachten oproepen. Bezigen is misschien een beter woord. Met hier een daar een herkenbaar stukje kademuur of de weerspiegeling van een rijtje bomen.

De werken van Jonas Snijder lijken bij het vallen van de avond gemaakt te zijn. Kleuren vervagen, omtrekken lossen op, de ruimte verandert in vlakken, natuur wordt geometrie. Bijna. Want heel vaak is daar het water met al zijn beweging, schittering en reflecties.

Snijder is misschien nog wel het meest een waterschilder. Wonderlijk hoe trefzeker hij daarin is. Bij alle abstractie die zijn werk kenmerkt, ervaar je het toch als een lofzang op het waterrijke landschap. En dat past weer heel goed in de Friese kunsttraditie.

Hierboven: *Amstel, Jacob van Lennepkade*.
Links: *Ringvaardijk, Noorder Amstelkanaal, Nederrijn* (links-onder).